

Asistivní technologie jako prostředky efektivních služeb a pomoci

Michal Rada



Kde všude jsme?

- Asistivní technologie,
- EAS (Enabling assistive services),
- Sociální služby,
- Služby sociálního charakteru,
- Elektronické zdravotnictví,
- Telemedicína.



Co jsou asistivní technologie

- Prostředky umožňující poskytování kvalitních a efektivních služeb sociálního charakteru,
- Kompenzační a inkluzní pomůcky,
- Zdravotnické prostředky,
- Zařízení a služby telemedicíny a automatizované péče,

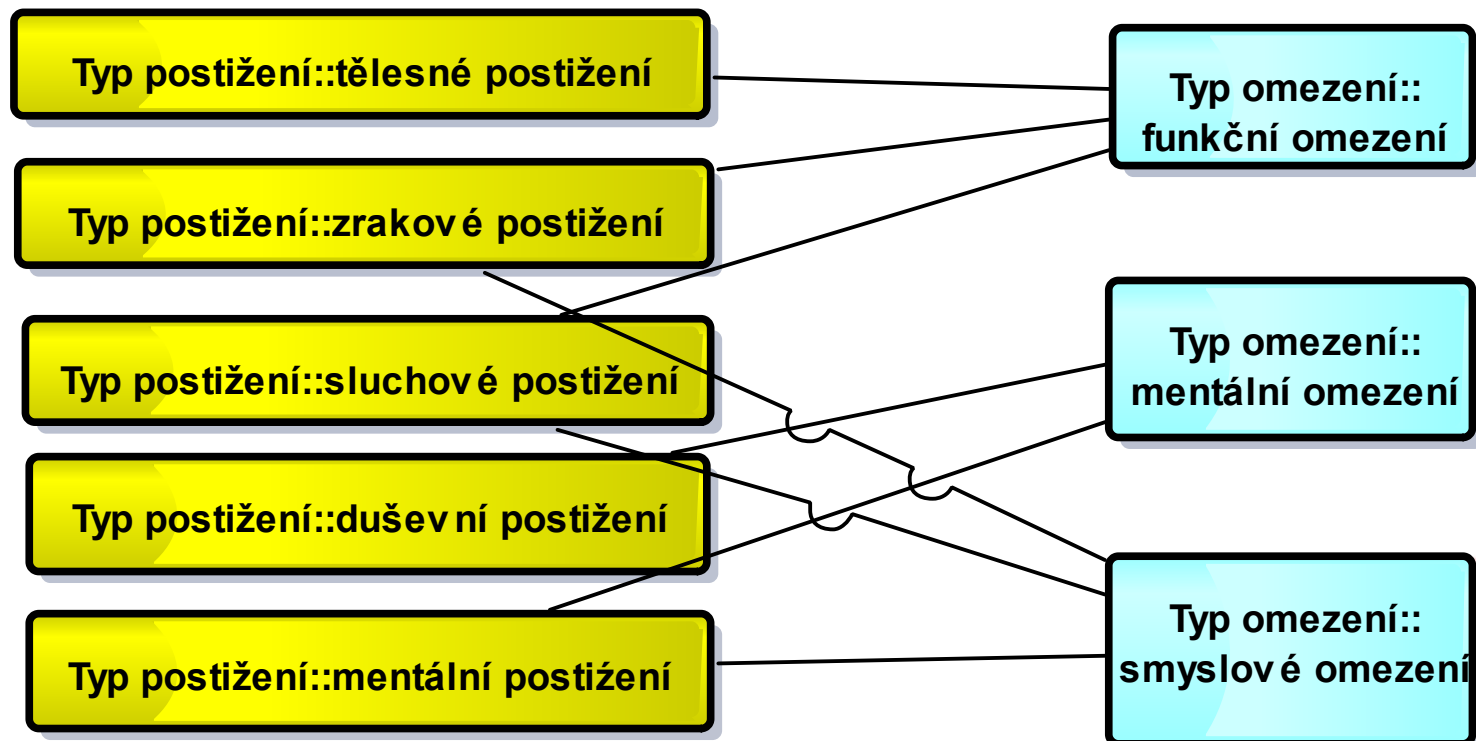
...a to jsou jen ty hlavní oblasti, kde se s AT setkáváme, rámec je daleko širší.



Kde AT pomáhají?

- **U osob se zdravotním postižením**
Kompenzační pomůcky a prostředky pro pomoc vyrovnání hendikepu a pro úplnou integraci do společnosti.
- **V oblasti sociálních služeb**
Lepší a efektivnější služby s využitím asistivních technologií jako prostředků pro jejich poskytování.
- **U služeb sociálního charakteru**
Nejen u služeb, jež jsou dle zákona o SS, lze AT kvalifikovaně využít.
- **V neformální péči**
V domácím prostředí i při neformální péči AT zlepšují kvalitu a posilují efektivitu.
- **V oblasti telemedicíny**
Sběr a vyhodnocování základních údajů o aktuálním stavu pacienta, komunikace s lékařem a poskytovatelem služby, usnadnění práce zdravotníkům.
- **V oblasti péče o děti**
Prostředky pomáhající rodičům a dalším osobám pečujícím o děti zejména se specifickými potřebami.

class Diagram Typy zdravotního postižení ve vztbě na typy omezení



Zásadní národní legislativa

- Zákon o sociálních službách,
- Zákon o zdravotnických službách,
- Zákon o dávkách pro osoby se zdravotním postižením,
- Zákon o komunikačních systémech neslyšících a hluchoslepých osob,
- Antidiskriminační zákon,
- Zákon o některých službách informační společnosti,
- Zákon o elektronických komunikacích,
- Zákon o ochraně osobních údajů.

Toto jsou jen některé předpisy, které jsou pro tuto oblast důležité.



Minulé projekty

V rámci EU bylo/je několik projektů, které se zabývají AT, ale bohužel si takřka vůbec nepovídají. ČR se do některých těchto projektů zapojila:

- **ATIS4all:** Projekt má shrnout poznatky z využívání a rozvoje AT v jednotlivých státech a nastavit platformu pro výměnu zkušeností (konec v roce 2013).
- **ETMA:** Elektronický portál o asistivních technologiích - možnost sdílení jednotlivých technologií a jejich využití a možnost navazování kontaktů a sdílení zkušeností.
- **SPES:** Projekt má zkoumat praktické nasazení AT u specifických klientů a má zajistit vývoj hardware a software pro využití AT na základě služeb.
- **EASP:** Enabling assistive services project - nastavení definic a principů podpory EAS v členských státech.
- **AAL:** Původně Britský projekt k využívání AT a zdravotních služeb pro telemedicínu a asistovaný život.

Další drobnější projekty jsou na národní či bilaterální úrovni a věnují se zejména konkrétním technologiím, službám, komunikaci a výměně dat apod.

Národní projekty

Na národní úrovni je to o trochu chudší, ale ani tady nezačínáme na zelené louce:

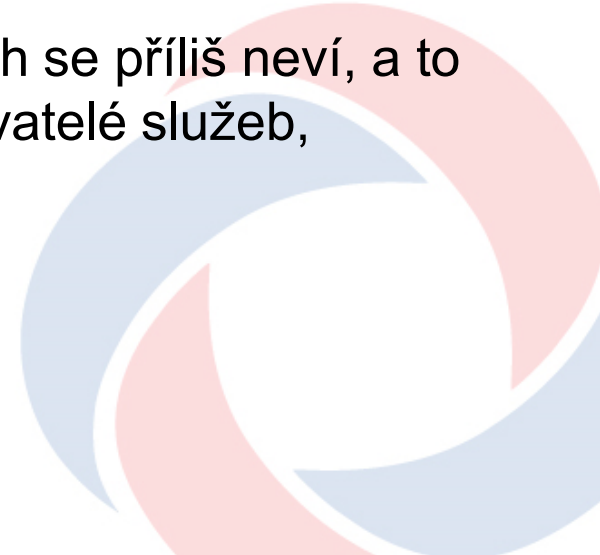
- Projekty vysokých škol s významnými partnery,
- Projekty praktického využití AT (Život90, OAAT, Jirkov apod.),
- Účast vývojářů z ČR v OATS,
- Využívání a rozvoj AT jako pomůcek a prostředků pro OZP.



2012 > Problémy

Kde jsme viděli v této oblasti největší problémy?

- Neexistuje definice toho, co je asistivní technologie a klasifikace dle účelu a možností.
- Neexistuje vazba legislativního či procesního charakteru mezi používanými technologiemi a poskytovanými službami, které se poskytují za pomoci takových technologií.
- Není jasný legislativní rámec pro podporu vývoje, využívání a forem spoluúčasti státu na hrazení technologií pro potřebné uživatele.
- O asistivních technologiích a o jejich možnostech se příliš neví, a to ani mezi cílovými skupinami (uživatelé, poskytovatelé služeb, veřejná správa apod.).



2012 > Co je důležité?

- Budování asistenčních služeb, jejichž neoddělitelnou součástí budou využívané technologie.
- Regulační podpora rozvoje technologií a služeb.
- Striktní oddělení služeb asistenčního typu od dalších služeb využívajících dohled (bezpečnost, EZS, ochrana osob apod.).
- Regulační zakotvení možností přímé telemedicíny a jejího využívání při léčbě.
- Stanovení potřebnosti a účelnosti možnosti využívat technologie pro konkrétní případy a cílové skupiny.



2015 > Problémy

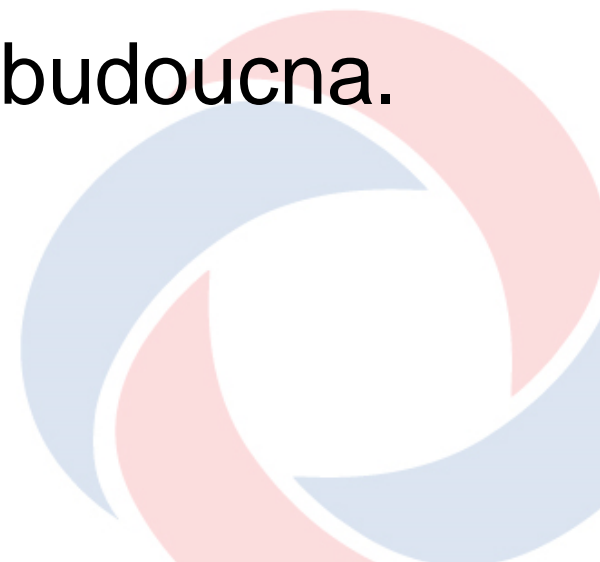
A jak to vypadá dnes?

- Proboha, co jsou to ty asistivní technologie?
- Vážně "to může tak pomoci"?
- Umíme prostřednictvím AT zvýšit efektivitu služeb a péče?
- Jak to integrovat do současného pojetí péče a služeb



2015 > Co je důležité

- Dokončit všechny základní analýzy k využitelnosti a efektivitě asistivních technologií.
- Zhodnotit dosavadní projekty praktického využití AT.
- Připravit aktivity a projekty do budoucna.



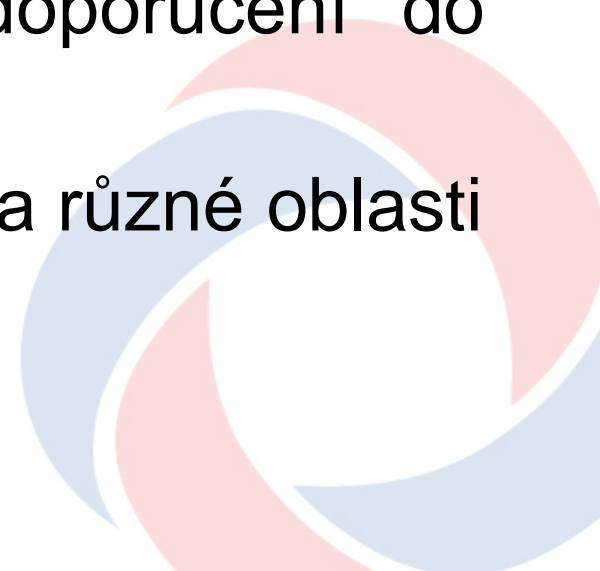
Aktivita 13

Navazujeme na dřívější aktivity a projekty.

V rámci projektu **Podpora procesů v sociálních službách** je realizována klíčová aktivita 13 **Rozvoj asistivních technologií**, jež má být analytickým základem pro budoucnost AT v ČR.

Výstupem bude série analýz a doporučení do budoucna.

V rámci této aktivity pracují experti na různé oblasti AT a hledají společnou řeč.



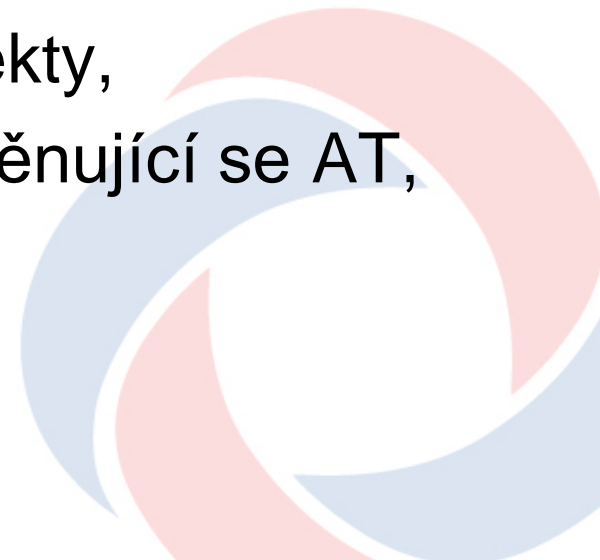
Části aktivity 13

1. Část 1: dokument shrnující oblast asistivních technologií a jejich využití.
2. Část 2a: asistivní technologie při poskytování sociálních služeb.
3. Část 2b: asistivní technologie u některých zdravotních služeb.
4. Část 2c: asistivní technologie v prostředí neformální a domácí péče.
5. Část 2d: specifické asistivní technologie pro kompenzaci handicapu u OZP.
6. Část 3a: ekonomická rozvaha využívání asistivních technologií.
7. Část 3b: společné principy pro stanovení regulačního a procesního rámce pro využívání asistivních technologií v ČR.
8. Část 3c: definování oblastí dalšího rozvoje asistivních technologií v ČR.

Část 1

Dokument shrnující oblast asistivních technologií a jejich využití

- definice pojmů (asistivní technologie, pomůcky, služby, uživatelé...),
- rozdělení a klasifikace AT (podle formy, druhu, účelu, použití...),
- zkušenosti ve světě i u nás a projekty,
- instituce, organizace a platformy věnující se AT,
- zasazení AT do širšího rámce.



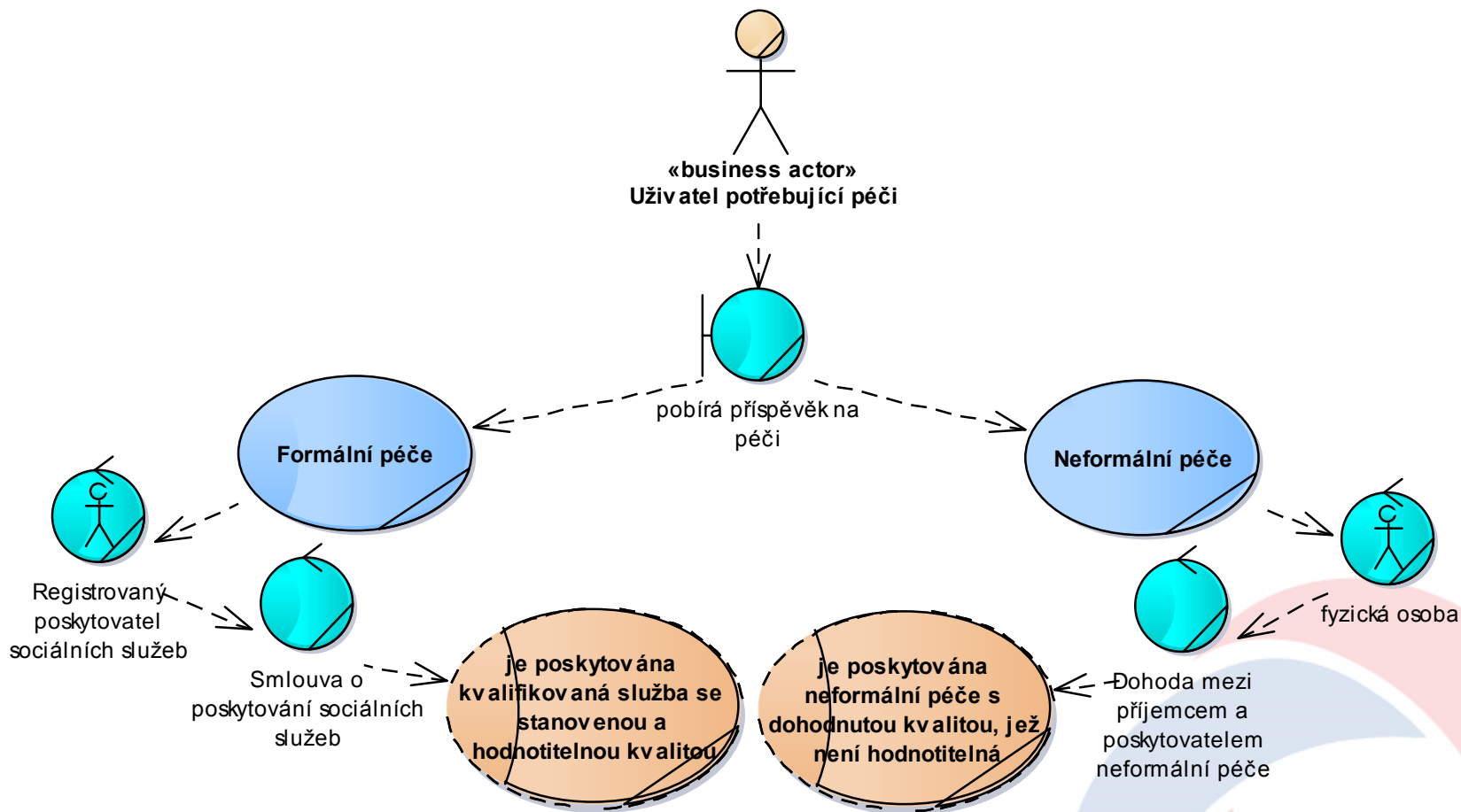
Část 2a

Asistivní technologie při poskytování sociálních služeb

- AT jsou využitelné v mnoha sociálních službách (tísňová péče, pečovatelská služba apod.),
- nezapomínat na "služby sociálního charakteru,,
- AT jako prostředky pro kvalitní službu i jako možnost vyšší efektivity,
- potřeba vazby technologií na služby,
- efektivita přínosů AT ve službách.



class Diagram forem využívání sociálních služeb



Část 2b

Asistivní technologie u některých zdravotních služeb

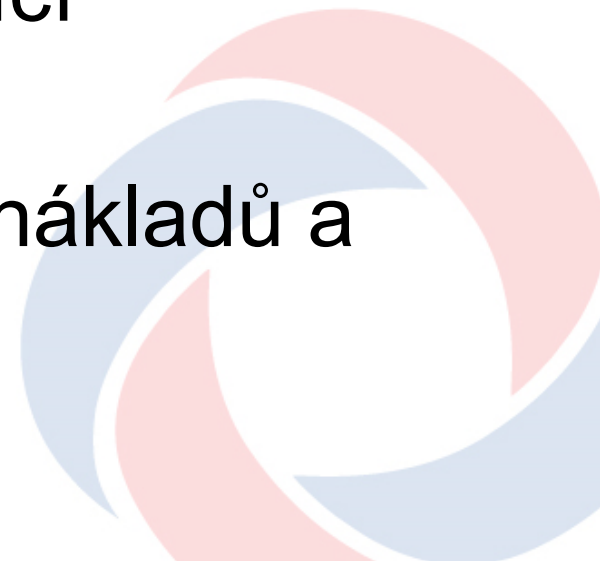
- AT v prostředí zdravotnictví je třeba vnímat komplexně.
- AT ve dvou rovinách
 - jako zdravotnické prostředky pro pacienta,
 - jako technologie pro poskytování zdravotní péče a služeb.
- Musíme se vypořádat s nedůvěrou k technice.
- Stanovení standardů pro technologie a data.
- Velký důraz na infrastrukturu a bezpečnost.
- Také zhodnocování efektivity (nejen finanční).



Část 2c

Asistivní technologie v prostředí neformální a domácí péče

- využívání technologií v domácím prostředí,
- inteligentní domácnost,
- služby a technologie umožňující samostatnost a péči,
- zvyšování kvality a snižování nákladů a administrativní zátěže.

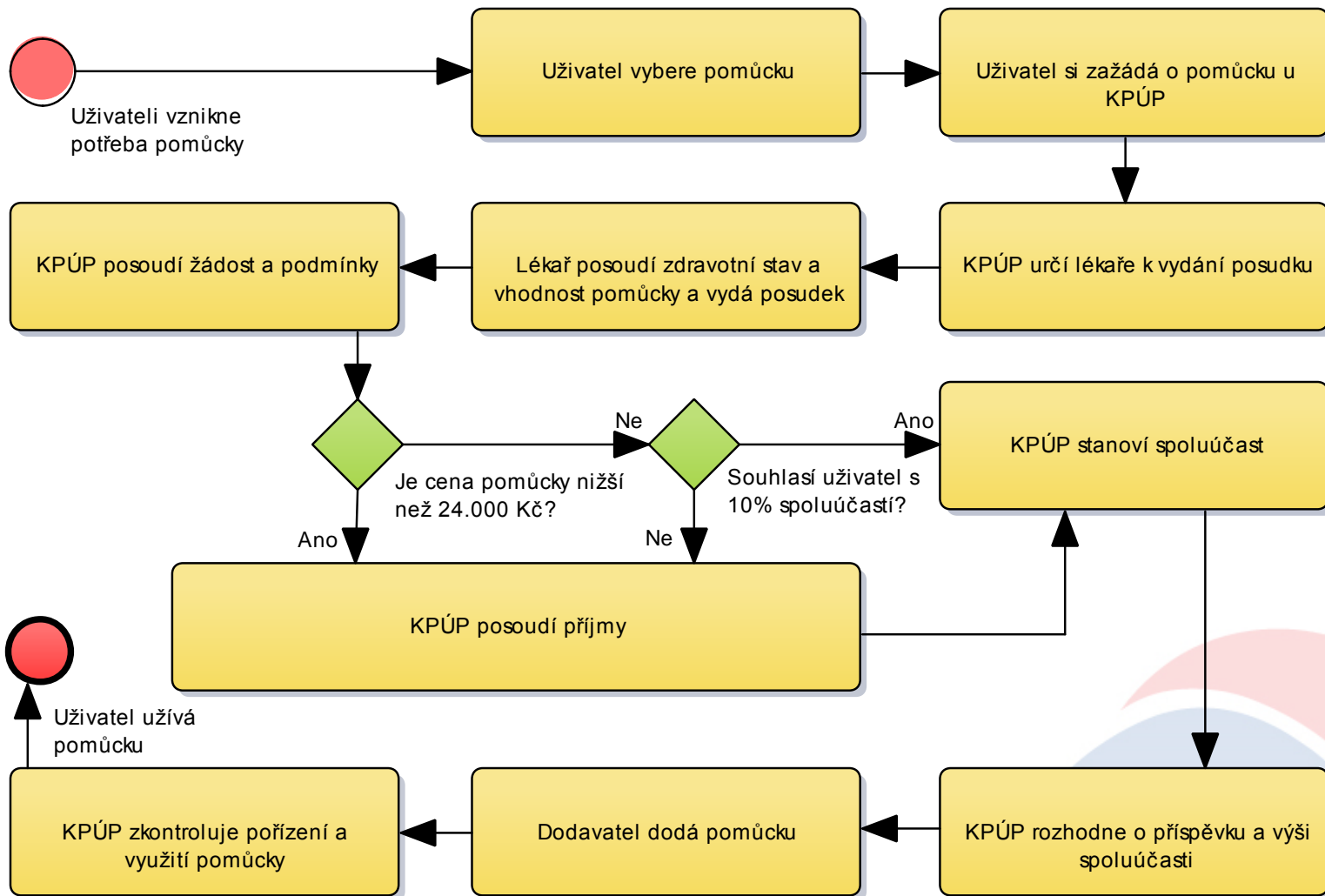


Část 2d

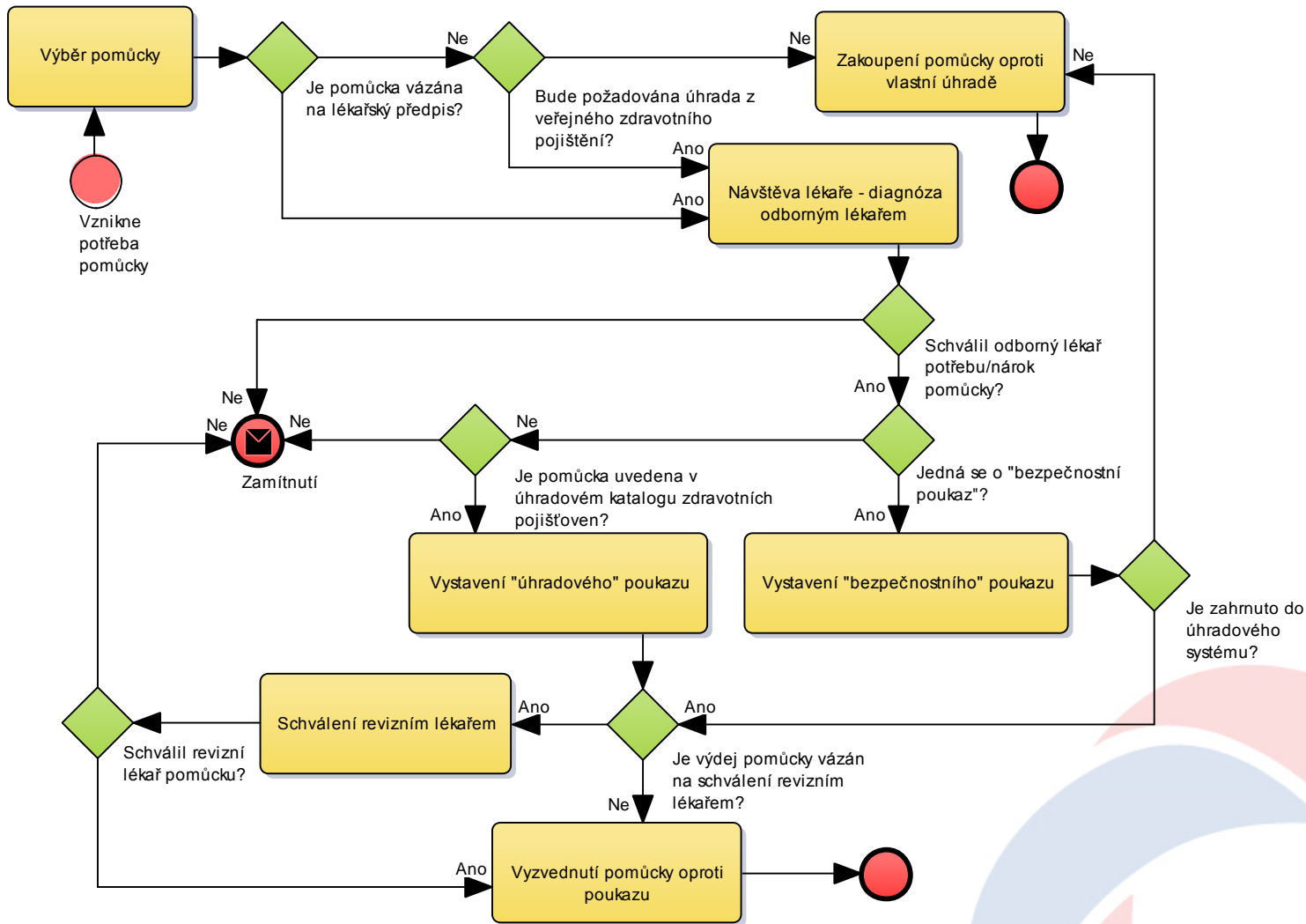
Specifické asistivní technologie pro kompenzaci handicapu u OZP

- AT také jako kompenzační a inkluzní pomůcky pro OZP.
- Komu a v čem to pomáhá zdravotně postiženým?
- Modely pomůcek a služeb
 - jako zvláštní pomůcky financované ze sociálního systému,
 - jako zdravotnické prostředky financované ze zdravotního pojištění,
 - jako technologie a prostředky pro poskytování služeb.
- Identifikace problematických oblastí.
- Tvorba metapopisu a specifikace u pomůcek a prostředků, které jsou AT.
- Hodnocení rozsahu pomůcek a návrhy na změny.

Business Process Diagram Proces pořízení pomůcky z příspěvku na zvláštní pomůcku



Business Process Diagram Proces pořízení pomůcky jako zdravotnického prostředku



Část 3a

Ekonomická rozvaha využívání asistivních technologií

Část výstupu má zhodnotit různé aspekty efektivity nasazení, využití a rozvoje asistivních technologií ve všech popsáných modelech. Pro hodnocení efektivity se využijí obecné standardy využívané ve světě. Bude ale třeba zohlednit také specifika ČR. Musí se řešit i efektivita vazeb na služby poskytované s AT.

Část 3b

Společné principy pro stanovení regulačního a procesního rámce pro využívání asistivních technologií v ČR

Z jiných částí aktivity plynou identifikované problematické okruhy a také návrhy na jejich řešení a návrhy vůči zhodnocení správnosti a dostatečnosti legislativy. Výsledkem bude analýza a rámcové návrhy na okruhy změn v regulačním rámci.

Část 3c

Definování oblastí dalšího rozvoje asistivních technologií v ČR

Nezačínáme na zelené louce. I u nás se již realizovalo několik projektů. Pokud chceme rozvoj AT dělat vážně, je nutné si určit základní projektové okruhy pro aktivity a projekty AT.

Cílem není příprava konkrétních projektů, ale stanovení toho, čemu se chceme v projektech věnovat. A nejedná se jen o financování z prostředků EU.

Využití výstupů

Výstupy aktivity 13 budou využity (nejen) pro:

- shodu nad jednotnou definicí asistivních technologií,
- nástin rozdělení asistivních technologií dle různých kritérií,
- potenciál AT v sociálních službách, neformální péči, zdravotních službách,
- analýza efektivity nasazení a rozvoje AT (nejenom ekonomické efektivity, ale i kvality),
- stanovení věcných okruhů pro budoucí aktivity a projekty,
- návrhy na změnu legislativního rámce (nejen pro oblast sociálních služeb),
- zvýšení osvěty o fungujících AT a výzkumných projektech.

Harmonogram prací

- od prosince jsou ustaveny expertní skupiny a byly zahájeny analytické práce,
- nyní se dokončuje část 1 a intenzivně se pracuje na částech druhé oblasti,
- koncem března první kvalifikované výstupy,
- v dubnu vnitřní oponentury a sladování výstupů ve druhé oblasti a navazující třetí oblast,
- v červnu finalizace částí v druhé oblasti a dokončování třetí oblasti,
- září je termín pro celou aktivitu.



Děkuji za pozornost



OPERAČNÍ PROGRAM
LIDSKÉ ZDROJE
A ZAMĚSTNANOST



PODPORA PROCESŮ
V SOCIÁLNÍCH SLUŽBÁCH
www.podporaprocesu.cz

PODPORUJEME
VAŠI BUDOUCNOST
www.esfcr.cz

