

Výstupy měření sociálních služeb v Anglii: Sociální péče pro dospělé - výsledky a nástroje

Ann Netten



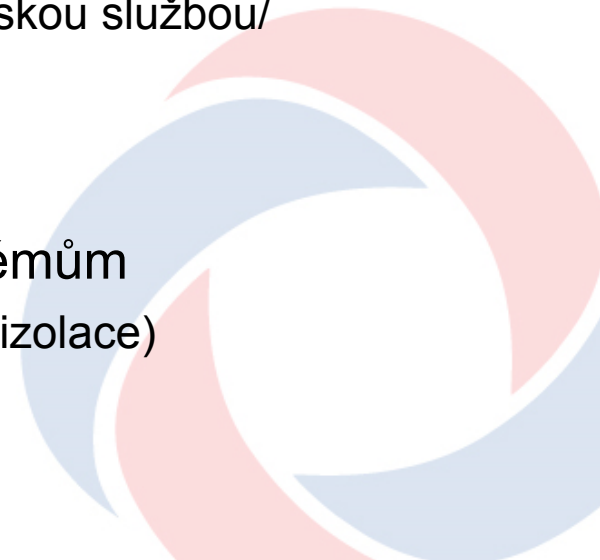
Výstupy měření v Anglii

- Měřitelné výstupy sociálních služeb
- Sociální péče pro dospělé – výsledky a nástroje (ASCOT)
- Sociální péče pro dospělé - rámcové výsledky (ASCOF)
- Uvedení do praxe



Role sociálních služeb

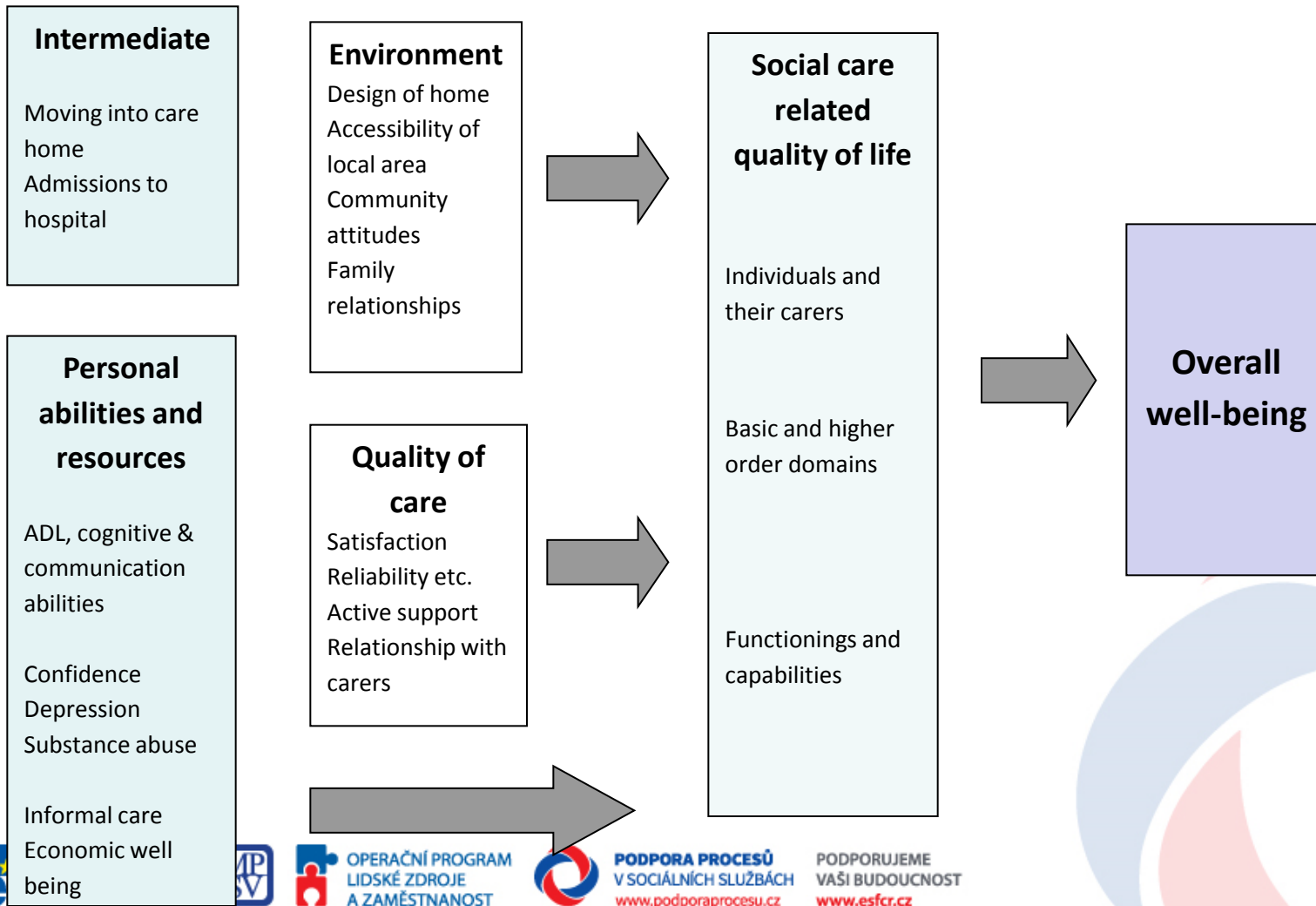
- Obvykle pro klienty s dlouhodobými zdravotními potížemi
 -zhoršujícími se v čase....násobícími se
 -což má za následek snížení aktivit jejich každodenního života
- Většina sociální péče je poskytována prostřednictvím neformální péče
- Služby:
 - pomoc při činnostech, které si osoby běžně zajistí sami
 - Domácí péče/osobní asistence, domy s pečovatelskou službou/asistované žití atd.
 - Zvýšení produktivity jednotlivců
 - Asistenční technologie
 - Předcházení zhoršení stavu/zdravotním problémům
 - Uspokojováním potřeb (např. snižováním sociální izolace)



Zdravotní a sociální péče

- Zdraví
 - Léčba a zmírňování poškození
 - Zdraví související s kvalitou života (HRQoL)
 - *Schopnost provádět činnosti, bolest atd.*
 - Prevence
- Sociální péče/ sociální služby
 - Kompenzace v případě snížené soběstačnosti
 - Sociální péče související s kvalitou života (SCRQoL)
 - Osobní hygiena, sebeobsluha, sociální kontakty

'Types' of social care outcome



Mezinárodní přístupy k měření

- Činnost/proces
 - Snížení využívání lůžkové péče
 - využívání služeb/možnost „nákupu“ služeb
- Vnitřní RAI – dlouhodobá péče
 - Změny v každodenních činnostech
 - Ukazatelé (slabé) kvality
 - Proleženiny/ztráta hmotnosti atd.
- Zkušenosti a spokojenost
 - Spokojenost s hodnocením a službou
 - Kvalita péče např. spolehlivost a kontinuita
- Rostoucí zájem a kvalitní život



Co chceme od výsledků měření kvality života?

- Citlivější účinky sociální péče
- Aplikovatelnost skrze celou sociální péči
 - V ideálním případě včetně pečovatelské péče
- Platnou a spolehlivou
- Zamyslet se nad rozměrem významu výstupů
- Možnost odkázat na výstupy v oblasti zdraví
- Význam, smysluplnost
- Usnadnění srovnatelnosti/možnosti využití

ASCOT

adult social care outcomes toolkit

<http://www.pssru.ac.uk/ascot/>

Přístroje a nástroje pro zadávání dat

Pokyny a FAQ a reference

Zpětná vazba

Registrace



Sociální péče související s kvalitou života (SCRQoL)

- Osobní pohodlí a čistota
- Jídlo a pití
- Bezpečí
- Čisté a pohodlné ubytování
- Sociální zapojení a účast
- Kontrola nad každodenním životem
- Povolání



Co sociální péče dělá?

Zajišťuje naplňování potřeb

- Základní potřeby lidského života – stravování, hygiena
- V poslední době je důraz kladen na..
 - Individualizace
 - Zplnomocnění
- Musí se zabývat relevantními aspekty kvality života
- Také dosahování cílů v rámci těchto aspektů:
 - Fungování: stavy bytí např. čistý, ,nakrmený, v bezpečí
 - Schopnosti : Schopnost dělat něco, co je oceňováno

Možnosti volby

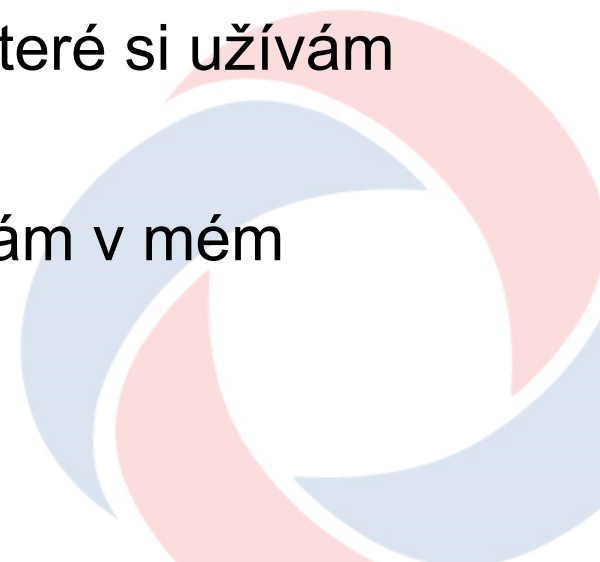
- Potřeby jako funkce tj. nedělám (dostatek) X
 - Některé potřeby (žádné zdravotní důsledky)
 - Vysoké potřeby (zdravotní důsledky)
 - Pro nějaké domény to znamená nakonec ‘být mrtvý’
- Absence potřeby jako možnosti tj. jsem schopen dělat X
 - Žádné potřeby (nesmím nadávat, ne tak často jak chci)
 - Upřednostňované situace (touha, tak často jak chci)



Povolání

Které z následujících vyjádření nejlépe popisuje jak trávíte svůj čas?

- Jsem schopen strávit svůj čas jak chci, dělat věci které mám rád a které si užívám.
- Jsem schopen dělat dostatek věcí které mám rád a které si užívám v mém čase.
- Dělán některé věci které mám rád a které si užívám v mém čase ale ne dostatek.
- Nedělám nic co mám rád nebo si užívám v mém čase“.



Sestrojení platnosti

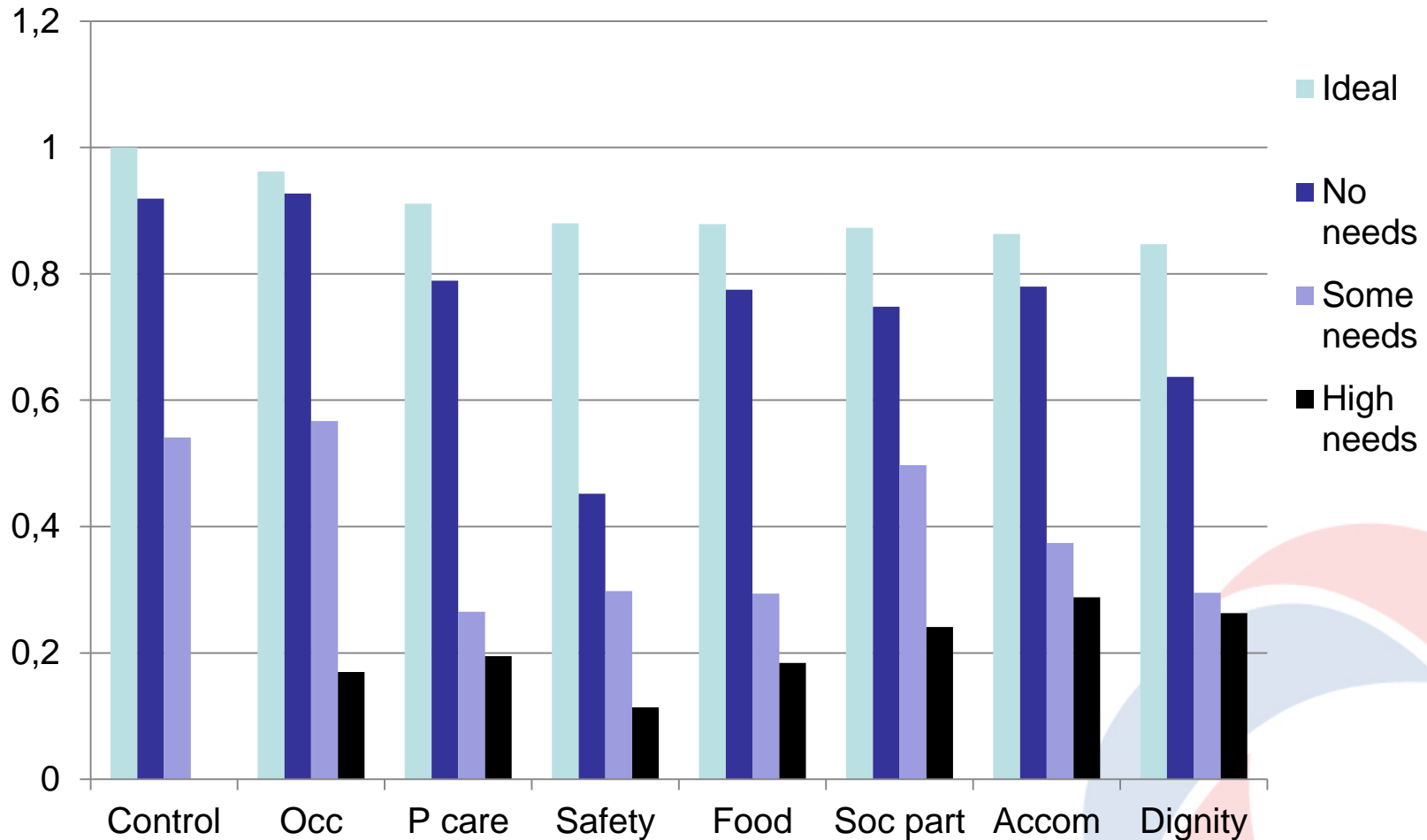
- Testováno se staršími uživateli domácí péče
 - QoL položka, GHQ12, CASP-12 kontrola a nezávislost
- Celková kvalita života a blahobyt
 - Spojeno s lepší SCRQoL
- Všechny domény
 - Výrazně lepší kontrola v ‘ideální’ úrovni
- Kontrola každodenního života
 - Výrazně lepší kontrola se projevuje na každé úrovni

Bodování

- Cíle
 - Upozornit na relativní důležitost domén a úrovní
 - Smysluplná škála
- Prioritní studie
 - Obyvatelstvo (1000)
 - Vybavení uživatelé služeb (458)
- Škála
 - 0 = ‘být mrtvý’; 1 = ‘ideální’ SCRQoL
 - rozmezí = -0.17-1.00
- Obyvatelstvo je =0.86
- Vybavení uživatelé služeb jsou=0.73



Obecné preference populace



Nástroje

- Vlastní vyplnění dotazníků
 - 4 úrovňová verze
 - 3 úrovňová verze vyvinuta pro denní péči
 - Generuje ‘výstupy’ založené na výzkumu
- Program rozhovoru
- Domy s pečovatelskou službou, různé metody přístupů
 - Polo-strukturovaný rozhovor– rezidenti/personál/příbuzní
 - Pozorování
 - Škála hodnocení



Anglické národní výstupy (rámcové)

- NHS, sociální péče a veřejné zdraví
- Soubor výsledků
 - Národní monitorování a vývoj politiky
 - Místní benchmarking a zlepšení služeb
- Není vnitrostátní nástroj pro měření výkonu
- Důraz na pacienta/report uživatelů služeb

Sociální péče pro dospělé rámcové výsledky

Čtyři domény:

- Zlepšování kvality života pro lidi s péčí a potřebou podpory
- Odkládání a snižování potřeby péče a podpory
- Zajišťování, že lidé mají pozitivní zkušenosti s péčí a podporou
- Ochrana lidí jejichž situace je dělá zranitelnými a předcházení rizik



Zlepšování kvality života

- Zastřešující opatření
 - Sociální péče spojená s kvalitou života
 - Stejně hodnocen ASCOT ukazatel
- Výsledná opatření zahrnují..
 - % kontrola každodenního života
 - Pečovatel nahlašuje kvalitu života
- také ‘přechodné’ výstupy jako
 - % Příjem podpory zaměřené na sebeřízení/přímá platba
 - % Lidé zaměstnání s ID



Další zastřešující opatření

- Odkládání a snižování potřeby péče a podporu
 - Příjem do domu s pečovatelskou službou na každého 1000 obyvatele
- Zajišťování, že lidé mají pozitivní zkušenosti
 - Všeobecná spokojenost uživatelů s péčí a podporou
 - Všeobecná spokojenost pečovatelů se sociálními službami
- Ochrana osob
 - % uživatelů kteří se cítí bezpečně



Průzkumy sociální péče

- Prováděny jednotlivými místními úřady
 - Národní pokyny pro odběr vzorků
- Průzkum sociální péče pro dospělé (ASCS)
 - Každoroční průzkum od roku 2011
 - Všechny skupiny uživatelů služeb
 - Nezahrnuje ty, kteří nemají mentální kapacitu pro souhlas
 - Zahrnuje ASCOT měření SCRQoL
- Průzkum zkušeností pečovatelů
 - Každé 2 roky od roku 2012
 - Zahrnuje pečovatele ASCOT obdobných SCRQoL měření



Použití dat z průzkumu

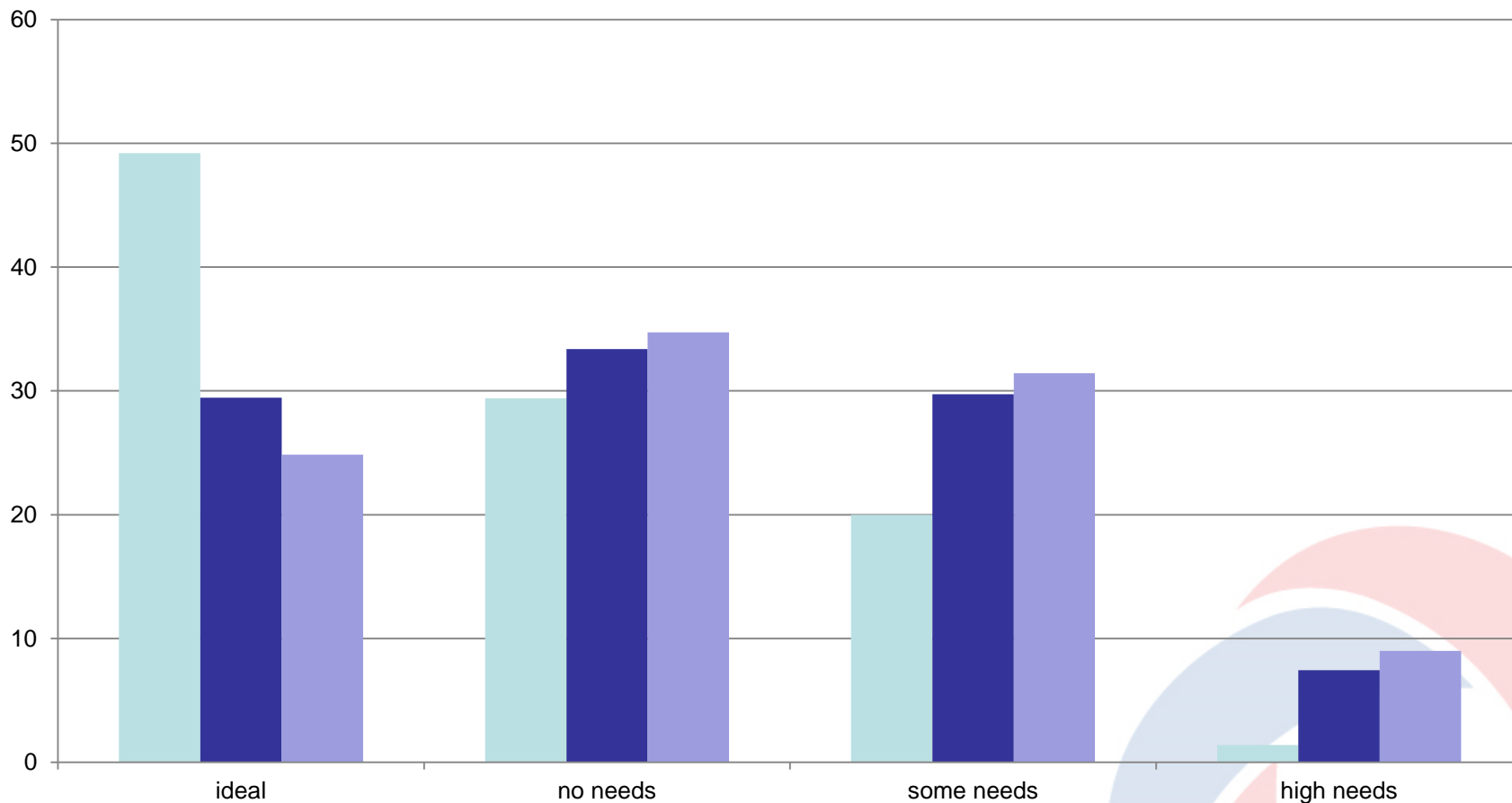
- Jsou zde nepřijatelné odpovědi?
 - Např. Vysoká úroveň potřeb, nespokojenost...
- Jak rady 'X' porovnávají?:
 - Národní výsledky
 - Obyvatelstvo
- Co vysvětluje rozdíly nebo odlišnosti?
- Důkazy nerovností?



ASCS národní vzorek

- Okolo 150 rad a 60,000 uživatelů služeb
- Rozdělení
 - Maximum = 1 (tj. maximum stupnice)
 - Minimum = -0.17 (tj. minimum stupnice)
- ASCOT<0 seskupení v rámci rad
 - Jedna rada měla 11 lidí (0.9%) < 0

Porovnání místních výsledků : zaměstnanání



■ Gen Pop ■ National ■ CASSR X

Co nám ASCS říká?

- Současné SCRQoL uživatelů služeb
- Srovnání zkušeností
 - Jak se skupiny liší ve zkušenostech
 - Jak rady srovnávají
 - Důležitost nastavení, taky aby byly odráženy změny v charakteristikách
- Základ pro nastavení cílů v návaznosti na dosažené výsledky
 - Například usilovat o dosažení obecné úrovně

Co nám ASCS neříká?

- Výstupy
 - Co je přiřaditelné službám
 - Nákladovost služeb
- Konkrétní ukazatele kvality
 - Co je problémem?
 - Jak to může být zlepšeno?
- Lidé s menší mentální kapacitou



Měřené výsledky

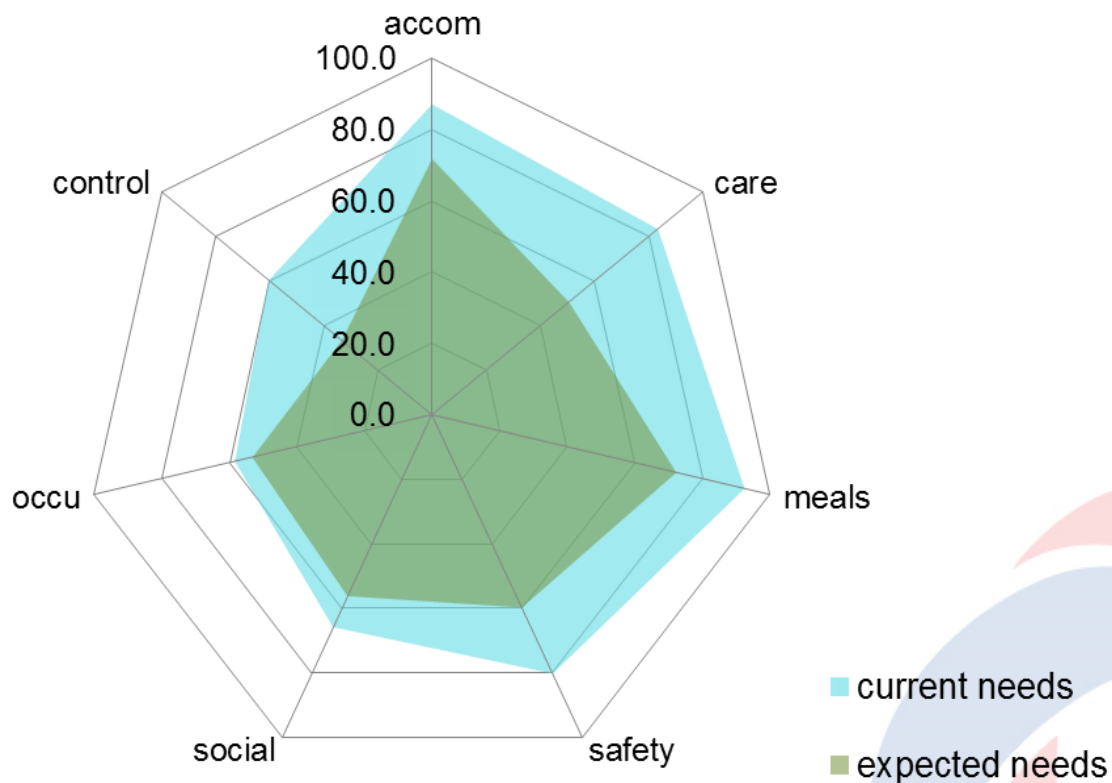
- Výzvy k vytvoření nereálného
 - Kompenzace a ‘změna’
- Pragmatický přístup v ASCOT
- ‘Současné’ SCRQoL
 - Před a po
- ‘Očekávané’ SCRQoL
 - Při neexistenci služeb/podpory
- SCRQoL přínos
 - Současnost-očekávání



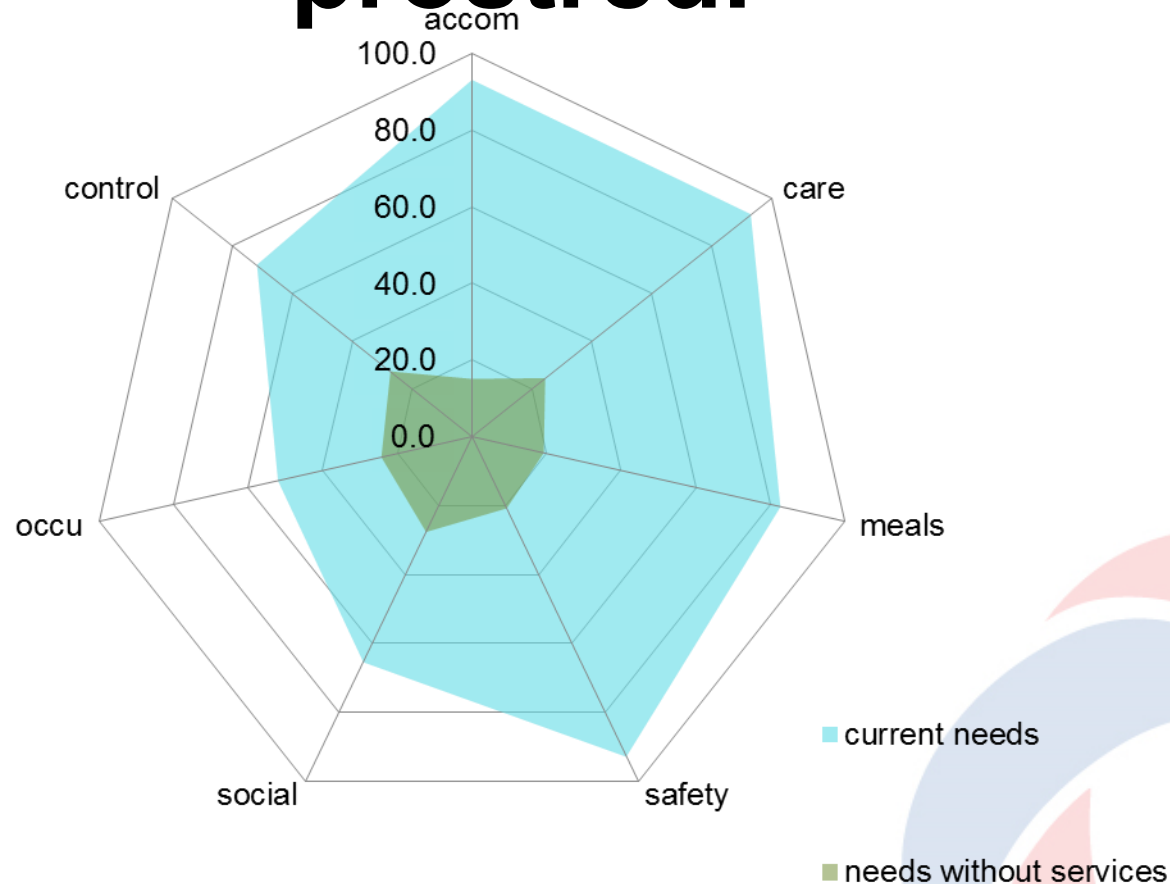
Identifikace dopadu

- Pohovor
 - Třídílná otázka pro každou doménu
 - Současná situace? Ovlivněno službou? Co když není žádná služba?
- Domy s pečovatelskou službou
 - Shromažďování informací o rezidentech pomocí:
 - Strukturovaného pozorování
 - Rozhovory se zaměstnanci/rodinnými příslušníky
 - Rozhovory s rezidenty pokud je to možné
 - Použití těchto materiálů pro zhodnocení potřeb rezidentů a vytvoření ASCOT stupnice

Výstupy potřeb starších uživatelů domácí péče



Výstupy potřeb starších rezidentů péče v domácím prostředí



Interpretace opatření

- Současný SCRQoL
 - Vyzkoušená kvalita života
- Současný SCRQoL před a po
 - Změna ve vyzkoušené kvalitě života
- Očekávaný SCRQoL
 - Potřeba intervence
 - Spojeno s ADLs & neformální péčí
- SCRQoL přínos
 - Dopad intervence v daném okamžiku
- Očekávaný SCRQoL před a po
 - Změna v potřebě intervence



Využití ASCOT

- Navazující studie na ASCS
 - Zjišťování dopadu sociální péče pro dospělé
 - Vytvoření návaznosti na dosažené výsledky z odhadů ASCS
 - Zkoumání zahrnutých výsledků pečujících
- Místní orgány
 - Monitorování kvality
 - Hodnocení a recenze
- Poskytovatelé
 - Domácí péče a domy s pečovatelskou službou, zajištění kvality
- Vědci
 - Hodnocení nákladové efektivity



Měřené výstupy ze sociálních služeb

- Začátky!
- Vytvoření správných podmínek, ale náročných v praxi
- Rady a poskytovatelé
 - Začínají se používat a podporovat ověřené postupy
- Probíhající výzkum:
 - Zjišťování vlivu projektu sociální péče pro dospělé
 - Praktická příručka pro rady používající ASCS data
 - Studium vlivu ASCOT na praxi v domácí péči
 - ‘Domácí úroveň’ ASCOT pro měření kvality

Priority pro budoucnost

- Vývoj metod pro lidi žijící doma s kognitivním postižením
- Včetně výsledků pečujících
- Srovnání nákladové efektivity
- Propojení s výsledky zdravotní péče
 - Sociální péče ‘upravit kvalitu na rok života’
- Mezinárodní vazby
 - Vytvoření informační sítě



Poděkování

QORU je financována v rámci programu politiky výzkumu na katedře zdravotnictví (Anglie). Názory vyjádřené v této prezentaci nejsou nutně názory katedry.



PODPORA PROCESŮ
V SOCIÁLNÍCH SLUŽBÁCH
www.podporaprocesu.cz

PODPORUJEME
VAŠI BUDOUCNOST
www.esfcr.cz



Publikace

- Netten, A., P. Burge, J. Malley, D. Potoglou, A.-M. Towers, J. Brazier, T. Flynn, J. Forder, and B. Wall. (2012). Outcomes of Social Care for Adults: Developing a Preference Weighted Measure. *NIHR HTA Final Report*. (www.hta.ac.uk/research/HTAJournal.shtml)
- Malley, J., A.-M. Towers, A. Netten, J. Brazier, J. Forder, and T. Flynn (2012) An Assessment of the Construct Validity of the ASCOT Measure of Social Care-Related Quality of Life. *Health and Quality of Life Outcomes* , 10:21 <http://www.hqlo.com/content/10/1/21>
- Netten A, Trukeschitz B, Beadle Brown J, Forder J, Towers A, Welch E (2012) Quality of life outcomes for residents and quality ratings of care homes: is there a relationship? *Age and Ageing* doi: 10.1093/ageing/afs050